

STRACHY NA LACHY

rider techniczny 2021

Dokument zawiera niezbędne minimum techniczne umożliwiające zespołowi i ekipie technicznej wykonanie koncertu na właściwym poziomie technicznym i artystycznym. Przed kontaktem z techniką zespołu prosimy o dokładne zapoznanie się z tym dokumentem.

Zespół przyjeżdża z realizatorami F.O.H. i monitor oraz technikiem sceny i realizatorem oświetlenia, mimo to wymagana jest obecność elektryka lub technika z ważnymi uprawnieniami SEP, obsługi agregatu (jeśli agregat jest używany) technika znającego dobrze przygotowany system P.A., realizatora monitorów oraz techników oświetlenia i konstrukcji nośnych, sceny i zadaszenia. Całość aparatury powinna być w pełni zainstalowana, uruchomiona i sprawdzona na 1 godzinę przed planowanym rozpoczęciem próby.

WYMAGANE: Minimum dwie osoby do pomocy przy rozładunku i załadunku sprzętu, gotowe do pracy o godzinie przyjazdu zespołu i po zakończeniu demontażu po koncercie.

Kontakt:

Łukasz Sokołowski	Szef techniki	691445848	luk.sokolowski@o2.pl
Jarek Długosz	Akustyk F.O.H.	500858244	yaro@osw.pl
Bartosz „Herkules” Jurga	Akustyk Monitor	501378394	herrki@tlen.pl
Maciej Rzeczycki	Technik sceny	603199016	info@tonezone.pl
Dominik Kwiatkowski	Oświetlenie	662234408	kwiatu@live.com

ZASILANIE

Wykonanie koncertu na zasilaniu wytwarzanym przez agregat prądotwórczy wymaga poinformowania i konsultacji z Zespołem. Wszystkie urządzenia (oświetlenie, nagłośnienie, konsolety frontowe, system monitorowy, sprzęt zespołu) muszą być zasilane zgodnie z PN-HD-60364, napięciem 230V/400V +/-5% 50 Hz, zabezpieczając odpowiedni pobór mocy – adekwatny do poboru zainstalowanej aparatury.

Do zasilenia sprzętu zespołu na scenie potrzebne jest sześć punktów zasilania, po cztery gniazda każdy, zabezpieczone bezpiecznikami 16A. Rozmieszczenie przyłączy zaznaczone jest na planie sceny.

Całość instalacji elektrycznej musi być zabezpieczona wyłącznikiem ochronnym różnicowoprądowym.

Wszystkie urządzenia zasilające, piony, rozdzielnie i podrozdzielnie powinny być w dobrym stanie i posiadać aktualne atesty dopuszczające je do eksploatacji.

Firma zapewniająca nagłośnienie i zasilanie sprzętu zespołu bierze na siebie całkowitą odpowiedzialność za bezpieczeństwo elektryczne wykonawców, realizatorów i techników zespołu oraz ich sprzętu podczas prób i koncertu.

W przypadku wątpliwości co do wykonanej instalacji, zwłaszcza w plenerze, technik zespołu przeprowadzi na scenie pomiary zasilania oraz skuteczności uziemienia. Pomiary takie mogą być przeprowadzone na żądanie zespołu w każdym momencie trwania imprezy (przed, w trakcie i po koncercie). Należy być przygotowanym na w/w pomiary oraz na operację wyłączenia/przełączenia zasilania i ponowne pomiary instalacji. Nieumożliwienie wykonania w/w czynności potraktowane zostanie jako niespełnienie warunków technicznych, wymaganych w dokumencie „Strachy Na Lachy rider 2020”.

OKABLOWANIE I DYSTRYBUCJA SYGNAŁÓW:

Wszystkie połączenia sygnałów, powinny być wykonane w sposób symetryczny, przy użyciu kabli wyprodukowanych przez firmę o uznanej reputacji oraz złączy typu XLR.

Kabel łączący mikser ze sceną (tzw skrętka) musi być zabezpieczony przed uszkodzeniami spowodowanymi przez widzów i obsługę sali. Dotyczy to również kabla prądowego jeśli jest dodatkowo doprowadzony na FOH. Na stanowisku FOH musi być zapewniony prąd o napięciu 230V, który jest ze tego samego źródła co prąd na scenie (dla bezpiecznej pracy urządzeń na scenie i FOH, muzyków i realizatora) W przypadku użycia separowanych splitterów należy wykonać konfigurację tak, aby zasilania mikrofonów PHANTOM +48V były podawane z konsoly frontowej.

NAGŁOŚNIENIE

1. Frontowy system nagłaśniający P.A.:

Stereofoniczny, trójdrożny (lub czterodrożny) system nagłaśniający odpowiedni dla danej widowni - zapewniający równomierne pokrycie całej widowni dźwiękiem tej samej, wysokiej jakości. W przypadku każdej widowni konieczne jest zastosowanie głośników front-fill, w przypadku bardziej skomplikowanej geometrii widowni należy uwzględnić dodatkowe systemy głośników. Należy zachować szczególną staranność przy konfiguracji subbasów tak, aby zapewnić ich jak najmniejsze oddziaływanie na scenę. Preferowane są podwieszane systemy liniowe firm: Nexo, L'Acoustic, Meyer Sound, Outline, EAW, d&b, JBL, POLAUDIO (po konsultacji) wraz z dedykowanym procesorem i systemem wzmacniaczy. Kładziemy nacisk na dobre pokrycie widowni a nie na ogólną moc zestawu. Do procesora wysyłamy 4 sygnały: main L, main R, Subbas, Frontfill.

Wszystkie elementy systemu dźwiękowego (tak F.O.H. jak i MONITOR) należy każdorazowo skonsultować z obsługą techniczną minimum na 2 tygodnie przed planowaną imprezą i potwierdzić mailowo.

2. KONSOLETA F.O.H. : Akceptujemy konsoly takich marek jak: Yamaha CL/QL, Souncraft Seria Vi, Allen Heath dLive, DiGico, Midas, SSL. **Nie akceptujemy konsol marki Behringer oraz podobnych niskobudżetowych stołów cyfrowych. Najpóźniej do 14 dni przed koncertem, należy skontaktować się z naszym realizatorem w celu potwierdzenia i końcowej akceptacji wybranej konsoly.**

W przypadku hal i plenerów konsola mikserska musi być ustawiona w osi sceny, na podeście o wys. max. 50 cm.

Wysokość zadaszania namiotu/konstrukcji stacka nie mniejsza niż 2,5 m licząc od podestu do dolnej krawędzi zadaszania. Boczne i tylna ściana zabezpieczenia stacka muszą być łatwo demontowalne (zamek, rzepy). Nie akceptujemy ustawienia miksera w pomieszczeniach odseparowanych od sali koncertowej, w rogu i na boku sali, na balkonach i pod nimi oraz we wnękach.

Zespół po wykonanej próbie NIE WYRAŻA ZGODY na ingerencję w połączenia z konsolą.

3. **KONSOLETA MONITOROWA:** Zespół przywozi własny stół monitorowy. Wymagany splitter analogowy 32 kanały.

TORY MONITOROWE

- 9 sztuk jednakowych monitorów wedge pełnopasmowych 12'dół 2'góra (min.400W) – akceptujemy tylko urządzenia uznanych na rynku firm
- 2 zestawy side-fill pełnopasmowe lub bass+środkogóra (min. 800 W) – akceptujemy tylko urządzenia uznanych na rynku firm
- 1 drum-fill (sub bas min. 1 kW) – akceptujemy tylko urządzenia uznanych na rynku firm
- wzmacniacze odpowiedniej mocy na każdy tor
- oświetlenie stanowiska monitorowego
- monitor wedge identyczny z zastosowanymi na scenie zainstalowany obok stanowiska monitorowca, umożliwiający niezależny, regulowany odsłuch sygnałów na kanałach mono i sumach wysyłek
- 2 mikrofony pojemnościowe – mała membrana, shot-gun – związane do konsoli monitorowej.

AUX	typ	muzyk	ilość monitorów
1	wedge	Maniek	2
2	wedge	Grabaż	2
3	wedge	Lo	2
4	wedge	Kozak	2
5 - 6	IEM (2 x XLR)	Sokół	2 x XLR do keyboard mixer
7 - 8	IEM (2 x XLR)	Kuzyn	2 x XLR do drum racka
9	drum-fill (tylko subwoofer)	Kuzyn	1
10	IEM L (XLR)	Grabaż	XLR do monitor racka
11	IEM R (XLR)	Grabaż	XLR do monitor racka
12	side-fill	L	
13	side-fill	R	
PFL/AFL	wedge (przy stole monitorowym)	Herkules	1

4. URZĄDZENIA WŁASNE ZESPOŁU

- mikrofon bezprzewodowy Shure z serii UHF-R w paśmie Q5 (740-814 MHz),
- zestaw IEM Shure w paśmie G6E (470-506 MHz)
- konsoleta odsłuchowa perkusisty
- konsoleta odsłuchowa klawiszowca

Zespół przywozi własny set mikrofonów (*poza mikrofonami ambient i rezerwowym*) + 2 statywy do mikrofonów wokalnych; niemniej firma odpowiedzialna za nagłośnienie zobowiązana jest posiadać i udostępnić do wykorzystania zestaw mikrofonów podanych w input liście.

KONSTRUKCJA SCENY

Scena musi być czysta i sucha, o stabilnej konstrukcji oraz prostej podłodze.

W przypadku scen plenerowych, boki i tył sceny muszą być wysłonięte czarnym materiałem.

Wymagane dwa podesty: min. 3x2 m, wysokość 0,3 – 0,5 m na kółkach z możliwością ich zablokowania ustawiony centralnie na scenie oraz 1 x 2 m wys. 0,3 m na kółkach dla klawiszowca. Oba podesty do wyłącznego wykorzystania przez zespół.

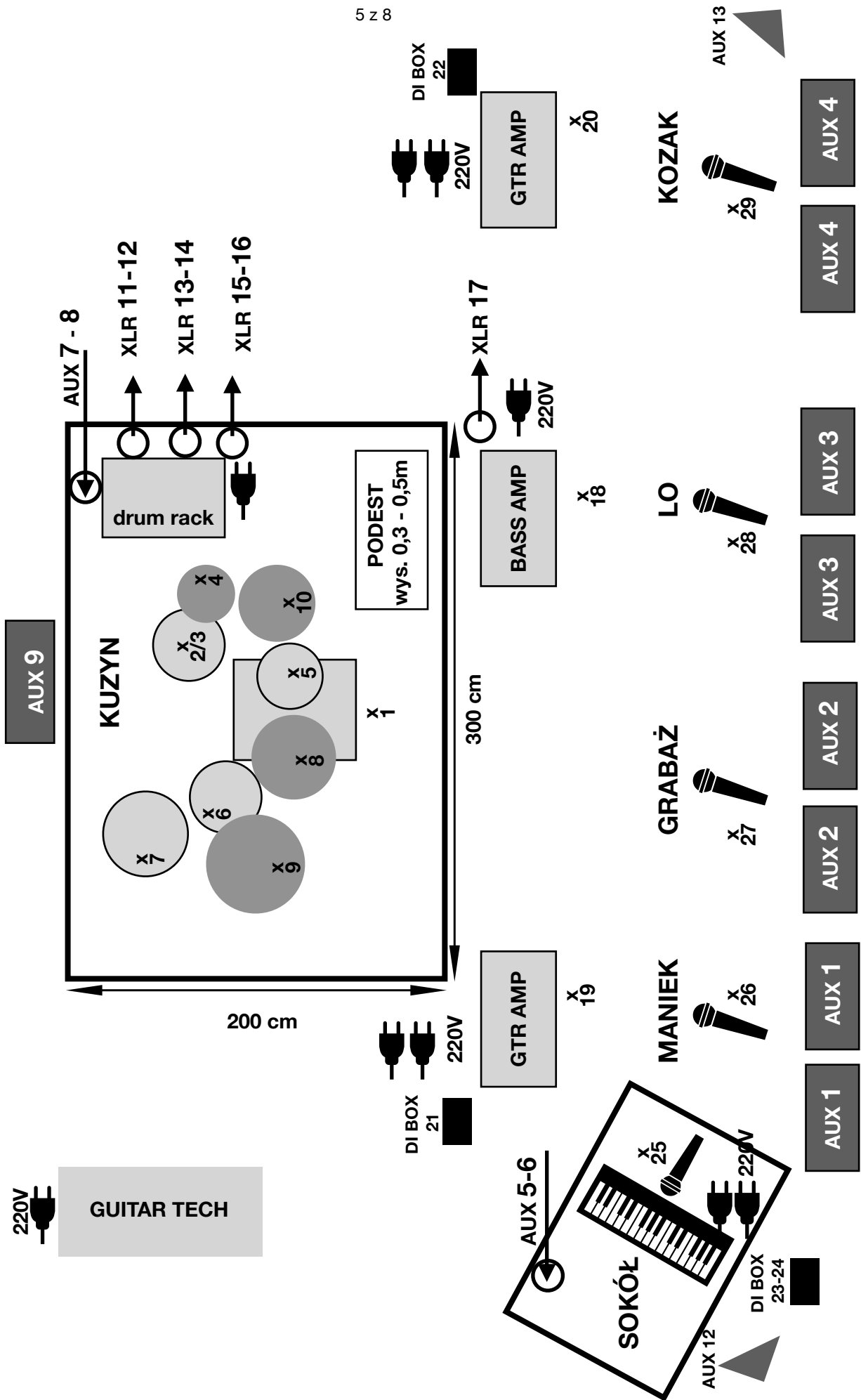
Listę sprzętu planowanego na imprezę proszę przelać na adres e-mail luk.sokolowski@o2.pl najpóźniej na 14 dni przed datą koncertu. Do listy należy dołączyć namiary telefoniczne do techników odpowiedzialnych za sprzęt akustyczny, oświetleniowy i konstrukcję sceny.

INPUT LIST - STRACHY NA LACHY 2021

nr	instrument	mikrofon/DI/XLR	Statyw
1	kick	ND 86 (własny)	niski
2	snare top	SM 57 (własny)	niski
3	snare dn	e604 (własny)	x
4	hi-hat	AKG C451 B (własny)	niski
5	tom 1	e604 (własny)	x
6	tom 2	e604 (własny)	x
7	tom 3	e604 (własny)	x
8	ride	AKG C451 B	niski
9	overhead L	SM81 (własny)	wysoki łamany
10	overhead R	SM81 (własny)	wysoki łamany
11	DR PAD L	XLR (drums)	x
12	DR PAD R	XLR (drums)	x
13	Linia 1	XLR (drums)	x
14	Linia 2	XLR (drums)	x
15	Linia 3	XLR (drums)	x
16	Linia 4	XLR (drums)	x
17	BAS Linia	XLR	x
18	BAS Mic	ND 86 (własny)	niski łamany
19	Git Maniek	e 906 (własny)	niski łamany
20	Git Kozak	e 906 (własny)	niski łamany
21	Aku Gita Maniek	DI BOX (Aktywny)	x
22	Aku Gita Kozak	DI BOX (Aktywny)	x
23	Keyboard L	DI BOX (Aktywny)	x
24	Keyboard R	DI BOX (Aktywny)	x
25	voc 1	Sennheiser e848 (Własny)	x
26	voc 2	SM 58 (własny)	wysoki łamany
27	Lead voc preamp out	XLR	własny
28	voc 3	SM 58 (własny)	własny
29	voc 4	SM 58 (własny)	wysoki łamany
30	voc spare	Shure – wireless	x
31	voc Lead dry (tylko monitor)	x	x
	ambience L (tylko monitor)		wysoki łamany
	ambience R (tylko monitor)		wysoki łamany
32	talkback z F.O.H.	mikrofon przy stole FOH i MONITOR	x

STRACHY NA LACHY 2021

stageplan



OŚWIETLENIE

SPIS URZĄDZEŃ:

- 12x Robe Pointe (BRAK ZAMIENNIKÓW)
- 9x Robe 600 Led Wash (zam. Stark 1000, Robe 600+ lub 800) Ring
- 6x Robe 600 Led Wash (front, zam. Wash z opcją Zoom – model do akceptacji)
- 2x Alfa Spot 700 (Mac 700, Robe 700, Quantum)
- 3x Martin Atomic 3000
- 4x Blinder
- 12x Showtec Sunstrip
- 2x Tour Hazer 2 + Fan

EKRAN LED:

Ekran LED o powierzchni 10x2,5m umieszczony z tyłu sceny za muzykami, przy tylnej krawędzi sceny. Zespół przyjeżdża z własnym urządzeniem do wypuszczania wizualizacji na ekranie, proszę przygotować przyjęcie sygnału HDMI na FoHu przy realizatorze oświetlenia – miejsce na laptop wizyjny powinno być przygotowane obok stołu oświetleniowego. Dodatkowo proszę o przygotowanie jednej skrętki 5m do podłączenia laptopa z konsolą GrandMA2.

* Wszystkie urządzenia muszą być w 100% sprawne, w przypadku urządzeń wyładowczych, żarówki powinny mieć podobny czas zużycia.

** Wielkość rideru została obliczona do maksymalnej sceny 10x8, w przypadku, gdy przewiduje się większą scenę uważa się za konieczny bezzwłoczny kontakt z realizatorem, ponieważ rider może ulec nieznaczącej zmianie w ilości urządzeń oraz w ich rozmieszczeniu.

*** W sytuacji gdy szerokość sceny jest mniejsza niż 10m ekran powinien być zmniejszony po szerokości, tak aby zmieścił się na podestach z tyłu sceny, wysokość zostaje niezmienna.

SCENA: Tył sceny oraz boki powinny być wysłonięte czarnym materiałem nie przepuszczającym światła! – materiał powinien zostać zamocowany w taki sposób, aby podczas ewentualnych niesprzyjających warunków atmosferycznych można było go luźno rozpiąć lub usunąć w możliwie najkrótszym czasie.

STEROWANIE: GradMa 2 Light – nie akceptujemy urządzeń typu wing.

ZAMIENNIKI: Dopuszcza się możliwość podmiany urządzeń po wcześniejszym ustaleniu z realizatorem.

NIE AKCEPTUJĘ: Chińskich zamienników oryginalnych urządzeń oraz urządzeń typu Spot 700 (Martin Mac 700, Robe Spot 700 itd.) (nie licząc dwóch sztuk na froncie 😊)

UKŁAD URZĄDZEŃ: Układ urządzeń na płocie jest obliczony dla sceny 10x8x7, przedstawia kolejność urządzeń na poszczególnych kratach. W zależności od wielkości sceny i długości krat urządzenia powinny być rozmieszczone symetrycznie zgodnie z osią sceny jak na zaznaczonym płocie. Organizator

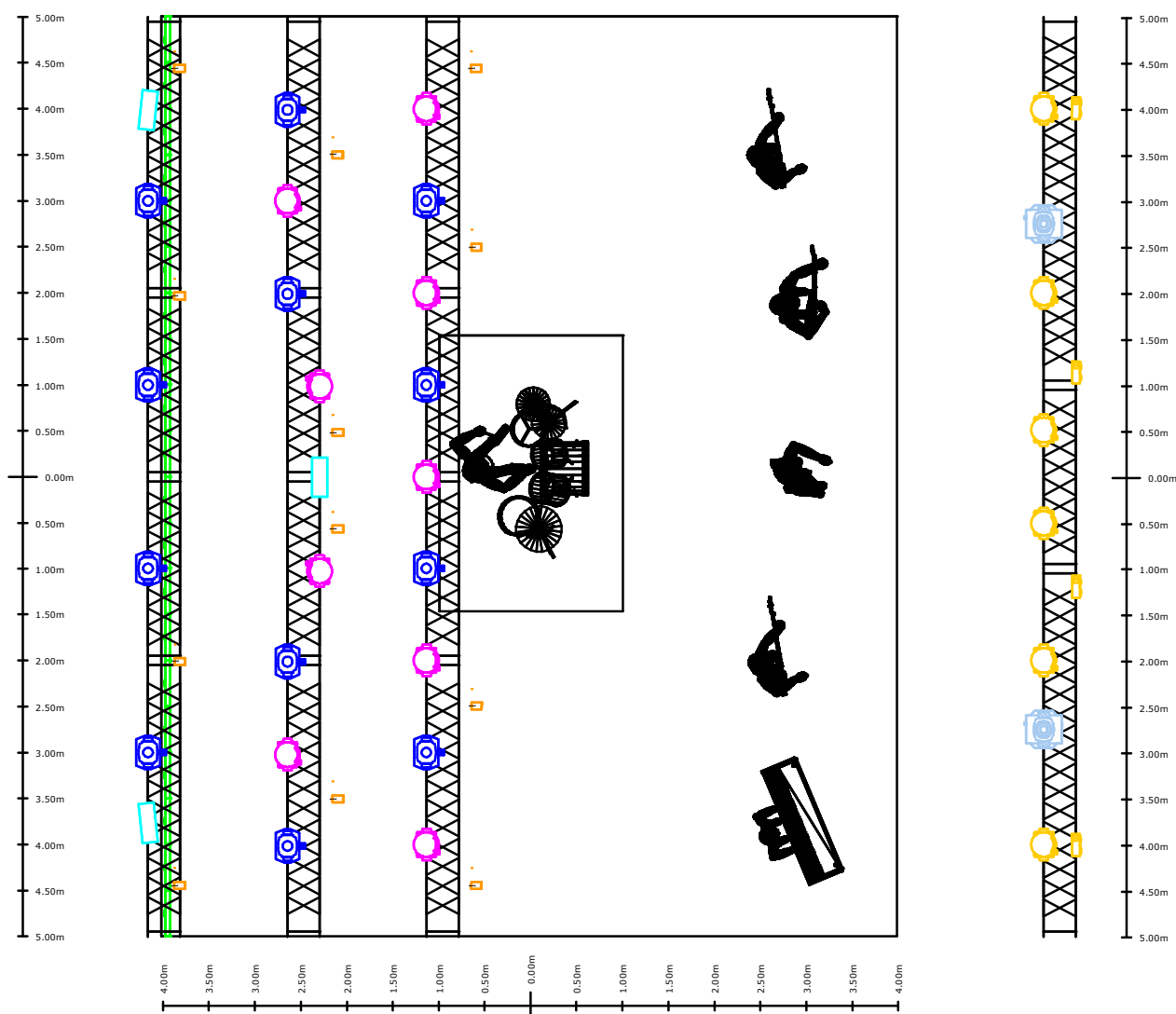
zobowiązuje się na 14 dni przed koncertem potwierdzić w formie pisemnej (po konsultacji telefonicznej z realizatorami) listę sprzętu.

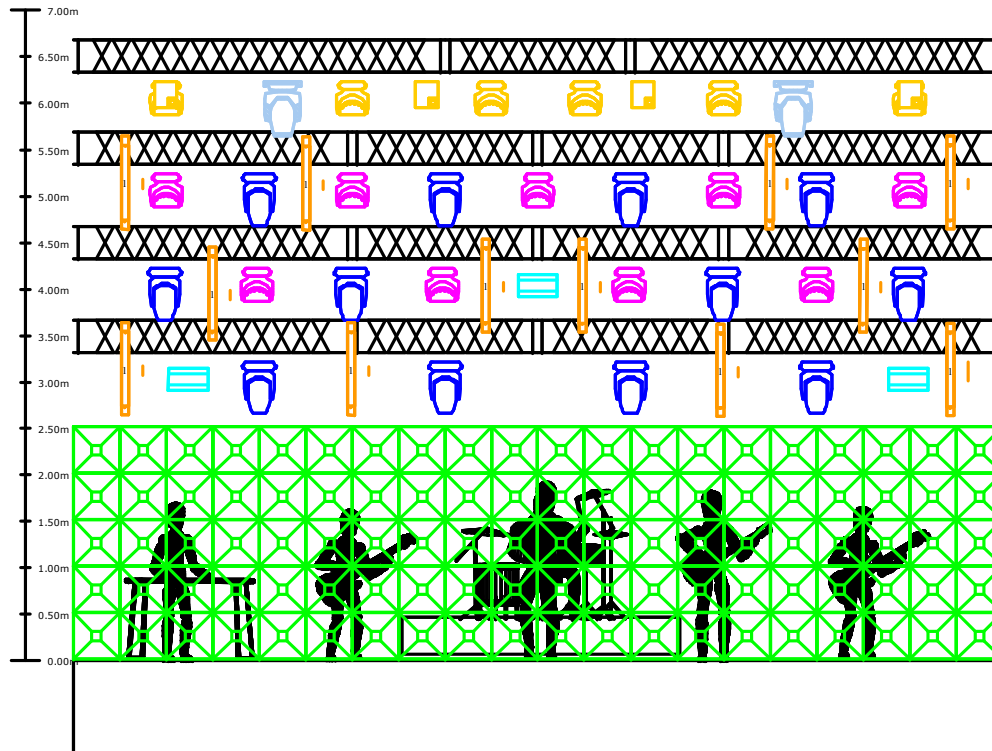
UKŁAD KRAT: Powinien być zgodny z Riderem. Wszystkie kraty muszą mieć możliwość regulacji wysokości. Jedynie urządzenia frontowe mogą być powieszane na obwiedni sceny.

UMIEJSCOWIENIE FOH: Powinien znajdować się centralnie w osi sceny na podwyższeniu min. 30cm.







FOLLOWSPOT: W sytuacji, kiedy do konstrukcji sceny zostaje dołączony wybieg dla artystów, który przekracza frontową linię światła, prosimy o dostarczenia urządzenia typu followspot wraz z obsługą na czas koncertu. Urządzenie powinno być tak umiejscowione, aby umożliwić komunikację pomiędzy realizatorem oświetlenia, a obsługą followspot'a, oraz w miejscu, które pozwoli na niezakłóconą pracę z ww. urządzeniem.

OBSŁUGA: W dniu koncertu proszę o zapewnienie fachowej obsługi– konieczna obecność pracownika uprawnionego do poruszania się po kracie sceny.





Legend

Symbol	Name	Coun
	Robin LEDWash 600	6
	Atomic 3000	3
	Alpha Spot HPE 700	2
	Molefay Four Light	4
	Sunstrip Active Dmx	12
	Robin Pointe	12