

ØRGANEK

PLENER

Rider oświetleniowy 2022/2023



ØRGANEK

SCENA

Scena powinna być zadaszona, stabilna, sucha i w pełni przygotowana pod względem bezpieczeństwa wykonawców. Wymagane są aktualne atesty. Konieczne są odciągania tzw. krzyże i odciągania z flokami. Scena powinna być wystłonięta z trzech stron materiałem odpowiednim do pory roku. Materiał ten powinien przepuszczać powietrze tak, by nie zagrażał dachowi w wypadku silnych podmuchów wiatru. Całość okotowania sceny powinna być w kolorze czarnym.

Prosimy o oklejenie taśmą fluorescencyjną miejsc niebezpiecznych i niewidocznych, bądź udostępnienie takiej taśmy ekipie technicznej.

W świetle okna sceny, a zwłaszcza w jej tle, bez zgody managementu, nie mogą znajdować się żadne bannery reklamowe, ani inne odwracające uwagę elementy dekoracyjne.

Rozmiar sceny:

- min 12m x 10m
- wysokość dachu dla plenerów min 6m od podestu
- podest pod perkusję 3m x 2m **wysokość 40 cm**
- podest pod klawisz 2m x 2m **wysokość 20 cm**
- stanowisko technika zespołu nie może znajdować się na scenie, konieczny dodatkowy stack po prawej stronie sceny (patrząc z pozycji miksera frontowego).

SPRAWY ORGANIZACYJNE

Organizator zobowiązany jest zapewnić:

- **min 2 osoby do pomocy przy rozładunku** sprzętu (backline) przed rozpoczęciem montażu zespołu
- **min 2 osoby do pomocy przy załadunku** sprzętu (backline) około godz. po zakończeniu koncertu
- **miejsce postojowe dla busa** bezpośrednio przy scenie oraz trzech aut osobowych w pobliżu sceny

Na czas koncertu zespołu ORGANEK, wszystkie **latarnie, lampy, i inne źródła światła** znajdując się w pobliżu sceny należy koniecznie wyłączyć!!!

KONTAKT Z MANAGEMENTEM

Przemysław Mrozek tel. +48 519 179 517 przemyslawmrozek@mystic.pl

SCENOGRAFIA

Zespół przywozi ze sobą horyzont o wymiarach 12x6m, który montowany jest tylko na występ zespołu.

Belka do zawieszenia horyzontu musi wjechać za urządzenia oświetleniowe znajdujące się w kontrze u góry. Niedopuszczalna jest sytuacja, gdzie belka wjedzie pod urządzenia. Horyzont jest bardzo lekki. Do jego wciągnięcia wystarczy rura aluminiowa na 3-4 linkach.

Prosimy o pomoc w zawieszeniu horyzontu.



OŚWIETLENIE

Stanowisko realizatora oświetlenia musi znajdować się w namiocie usytuowanym w osi sceny, w odległości przynajmniej 25 metrów od sceny, jednak nie większej niż 50 metrów. Namiot musi chronić sprzęt i ekipę przed warunkami atmosferycznymi tj. wiatrem, śniegiem i deszczem. Stanowisko realizatora światła musi znajdować się na odpowiednim podwyższeniu umożliwiającym pełną widoczność sceny mimo stojącej publiczności.

Aparatura powinna być **w pełni** zainstalowana, wysterowana, uruchomiona i **sprawdzona przed przyjazdem zespołu**.

ZASILANIE:

Do zasilania aparatury oświetleniowej organizator koncertu, po uprzedniej konsultacji z firmą dostarczającą oświetlenie, powinien zapewnić odpowiedniej mocy agregat prądotwórczy.

Użycie stacjonarnego przyłącza energetycznego wymaga wyraźnej akceptacji firmy oświetleniowej. Cały system oświetlenia musi być zasilany z tego samego źródła, umożliwiającego odpowiedni pobór mocy – adekwatnie do potrzeb zainstalowanej aparatury.

Urządzenia zasilające – piony, rozdzielnie i podrozdzielnie, muszą posiadać aktualne atesty, dopuszczające je do eksploatacji!!! Każdy punkt zasilający musi posiadać zabezpieczenie różnicowo-prądowe!

Firma zapewniająca oświetlenie bierze na siebie całkowitą odpowiedzialność za bezpieczeństwo wykonawców, realizatorów i techników zespołu, podczas prób i koncertu.

UWAGA:

Przy scenie większej niż 12x10 ilość sprzętu musi być dostosowana do gabarytów sceny i zaakceptowana przez realizatora.

KONSOLETA:

Vista Jands S1 + M1 lub **Vista by Chroma-Q EX** w pełni skonfigurowana i gotowa do pracy. Istnieje możliwość odpłatnego dostarczenia konsoly na koncert zespołu. Prosimy o wcześniejsze zgłoszenie takiej potrzeby.

KONTAKT Z REALIZATOREM

Prosimy o potwierdzenie emailowe listy sprzętu lub zgłoszenie wszelkich potencjalnych problemów związanych ze specyfikacją oświetlenia realizatorowi zespołu na minimum 14 dni przed koncertem.

Artur Milewski tel. +48 604 29 33 30 organek@artlightgroup.pl

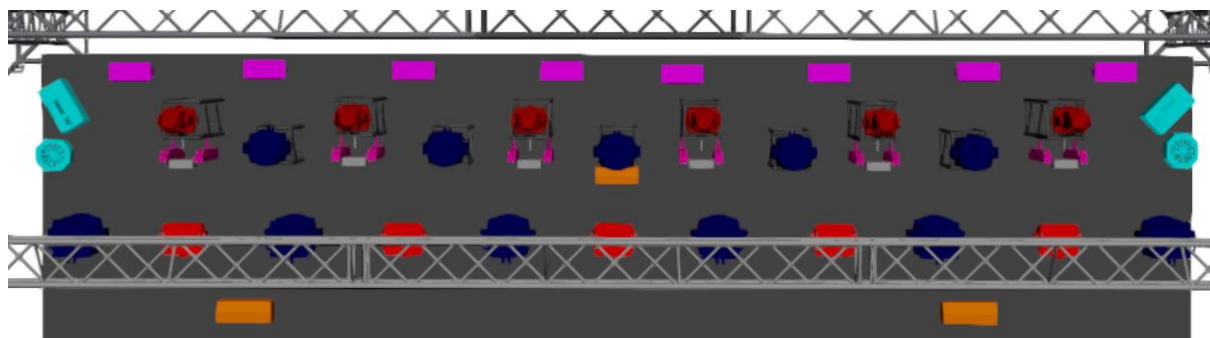
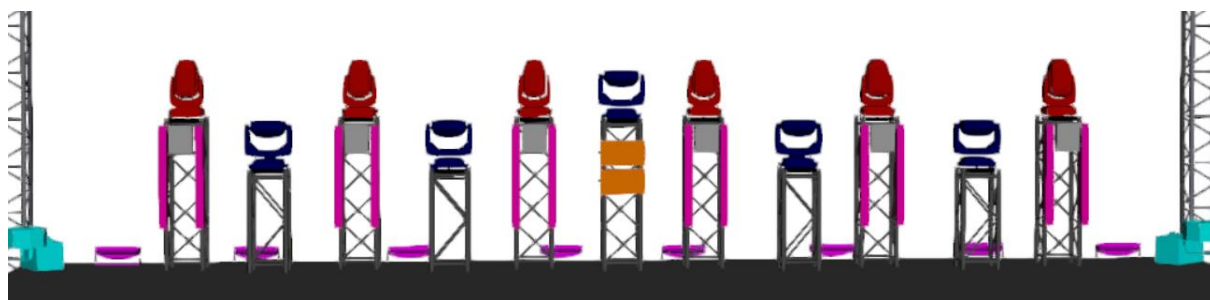
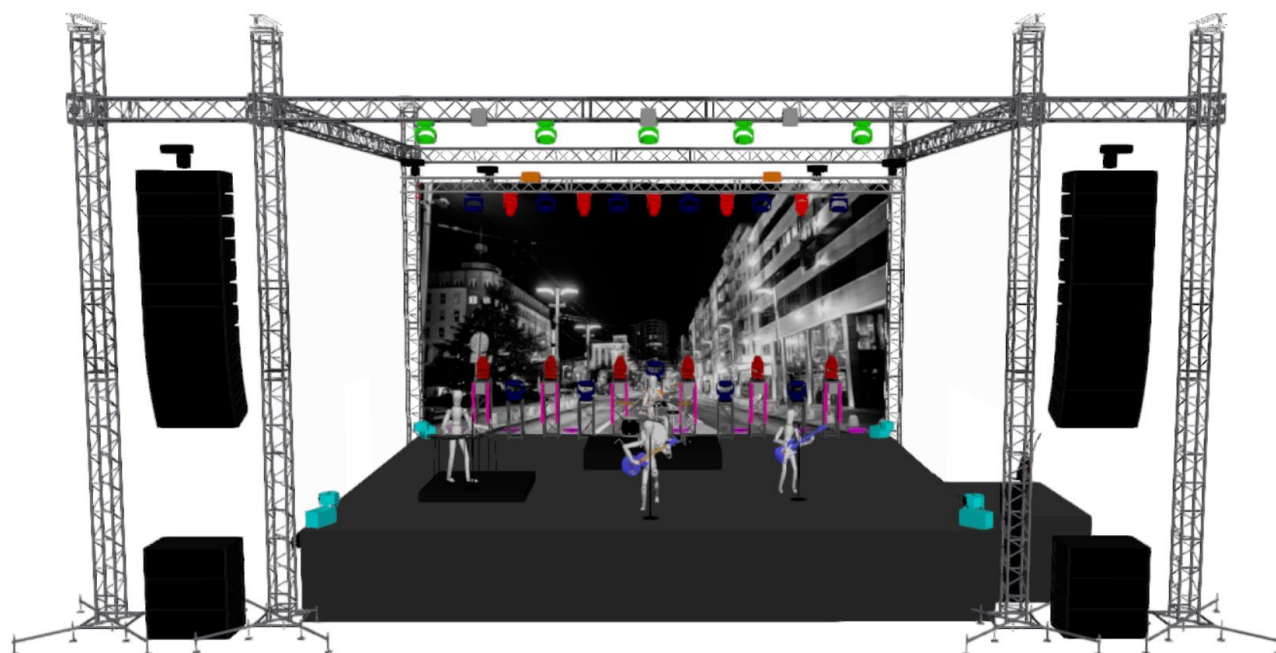


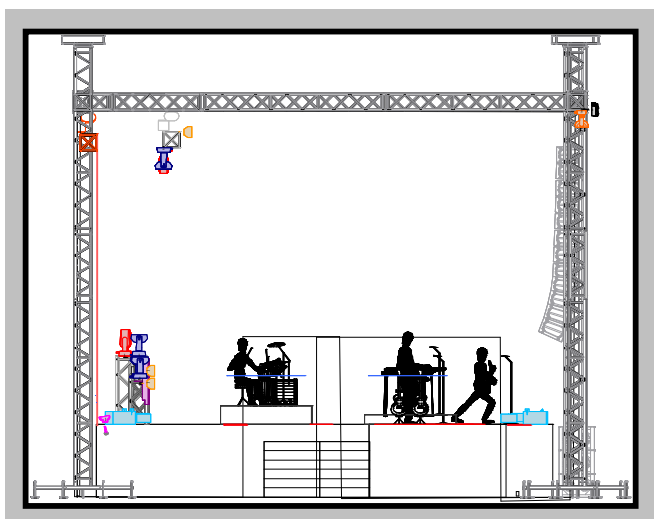
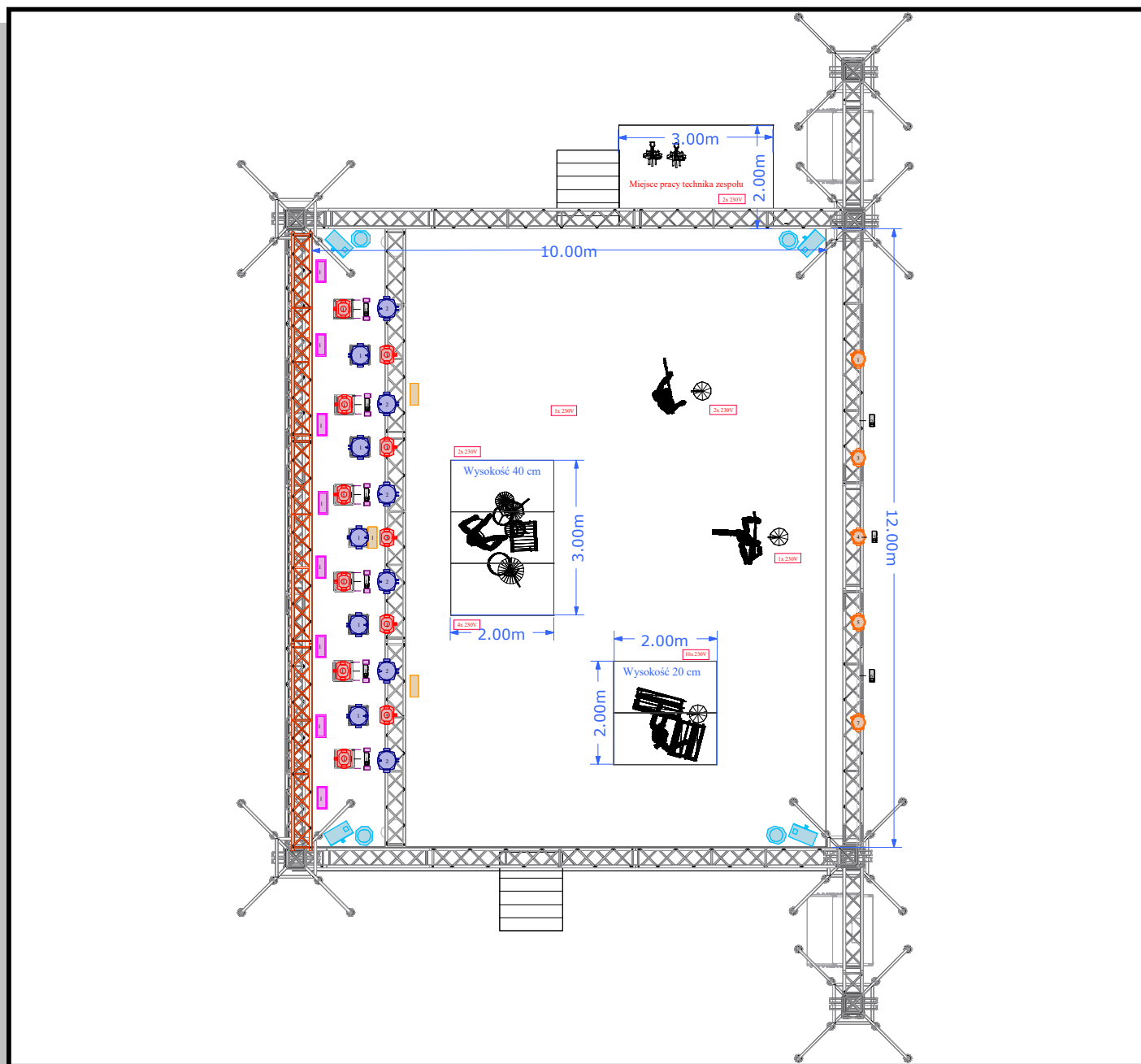
ØRGANEK

VIDEO:

Jeżeli w oknie sceny będzie znajdował się ekran LED, możemy wyświetlić na nim wizualizację zespołu. Potrzebujemy wówczas HDMI na FOHu przy konsoli realizatora światła.

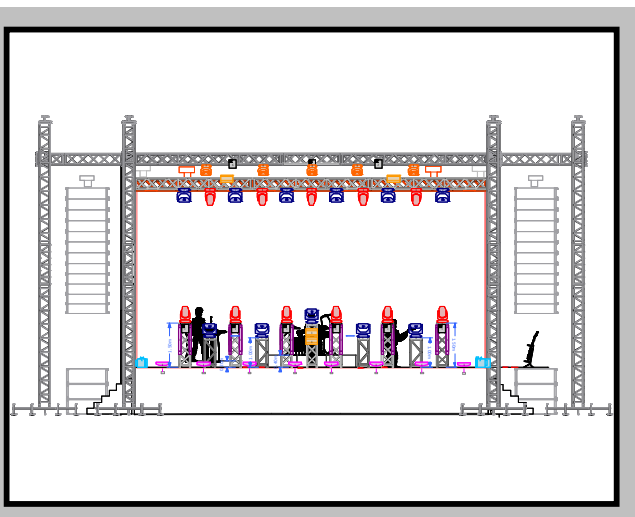
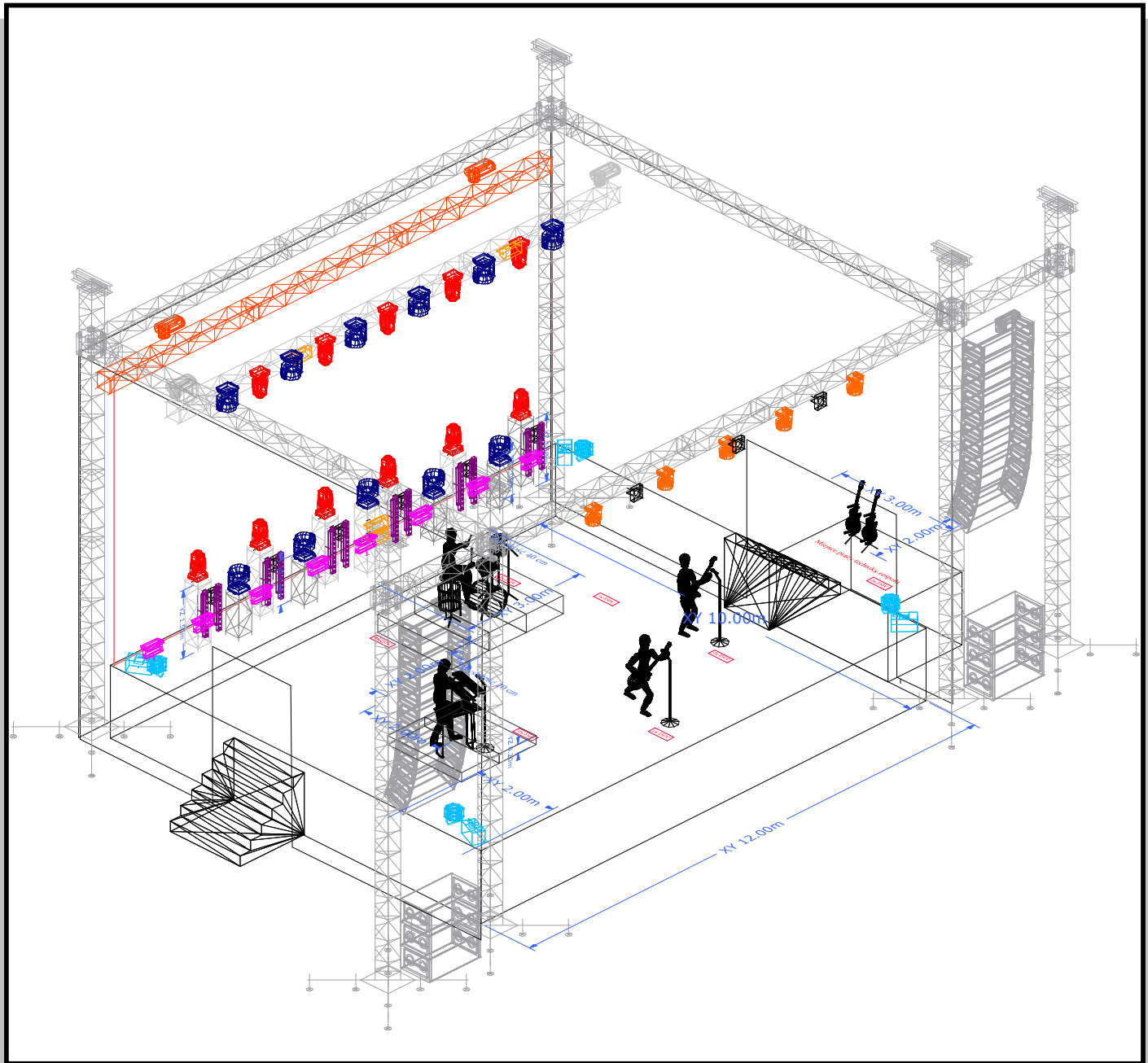
Zastrzegamy jednocześnie możliwość rezygnacji z wykorzystania ekranu i zawieszenie naszego horyzontu. **Prosimy o informację o ewentualnym ekranie LED podczas kontaktu z realizatorem światła.**














LISTA SPRZĘTOWA

Symbol	Name	Count	Mode	Notes
	Robin Pointe	11	1	
	Aleda K20 B-EYE	11	Shapes	ClayPaky A.LEDA B-EYE K10/K15/K20/K25, CLF Poseidon Wash XL
	Robin LEDWash 800	5	3	Markowe wasze w modzie bez ringów
	Atomic 3000	4	4	SunBlast 3000FC, inne MARKOWE ledowe w większej ilości
	Blinder 4-lite	9		Żarowe lub LEDowe w modzie jedno, max dwukanałowym
	Hazer	4		Markowe, emitujące bezwonne dyma na bazie wody.
	Wiatrak	4		
	Sunstrip Active Dmx	12	10	
	CL-PS	8	8	Naświetlacz LED z szeroką soczewką, lub filtrem frost.



LISTA SPRZĘTOWA

Symbol	Name	Count	Mode	Notes
	Robin Pointe	11	1	
	Aleda K20 B-EYE	11	Shapes	ClayPaky A.LEDA B-EYE K10/K15/K20/K25, CLF Poseidon Wash XL
	Robin LEDWash 800	5	3	Markowe washe w modzie bez ringów
	Atomic 3000	4	4	SunBlast 3000FC, inne MARKOWE ledowe w większej ilości
	Blinder 4-lite	9		Żarowe lub LEDowe w modzie jedno, max dwukanałowym
	Hazer	4		Markowe, emitujące bezwonne dyma na bazie wody.
	Wiatrak	4		
	Sunstrip Active Dmx	12	10	
	CL-PS	8	8	Naświetlacz LED z szeroką soczewką, lub filtrem frost.